

Akademia Wychowania Fizycznego  
im. Jerzego Kukuczki w Katowicach  
Wydział Wychowania Fizycznego

Joanna Niesyto

**INWESTYCJE W INFRASTRUKTURĘ SPORTOWO-REKREACYJNĄ  
WYBRANYCH JEDNOSTEK SAMORZĄDU TERYTORIALNEGO  
WOJEWÓDZTWA ŚLĄSKIEGO DOFINANSOWANYCH ZE ŚRODKÓW  
EUROPEJSKICH A AKTYWNOŚĆ FIZYCZNA MIESZKAŃCÓW**

Autoreferat rozprawy na stopień doktora nauk o kulturze fizycznej

Promotor  
Prof. dr hab. Zbigniew Waškiewicz

KATOWICE 2023

## SPIS TREŚCI

<b>ROZDZIAŁ 1. WYJAŚNIENIE POJĘĆ STOSOWANYCH W PRACY</b> .....	3
<b>1.1. KULTURA FIZYCZNA/SPORT</b> .....	3
<b>1.2. AKTYWNOŚĆ FIZYCZNA/AKTYWNOŚĆ RUCHOWA</b> .....	3
<b>1.3. INWESTYCJE W INFRASTRUKTURĘ SPORTOWO-REKREACYJNĄ</b> .....	3
<b>ROZDZIAŁ 2. WOJEWÓDZTWO ŚLĄSKIE A ŚRODKI EUROPEJSKIE W INFRASTRUKTURĘ SPORTOWO-REKREACYJNĄ</b> .....	3
<b>2.1. INSTRUMENTY STRATEGICZNE WOJEWÓDZTWA ŚLĄSKIEGO</b> .....	3
<b>2.2. ZAŁOŻENIA DOTYCZĄCE INFRASTRUKTURY SPORTOWO-REKREACYJNEJ WOJEWÓDZTWA ŚLĄSKIEGO     JAKO ELEMENT REGIONALNEGO PROGRAMU OPERACYJNEGO WOJEWÓDZTWA ŚLĄSKIEGO NA LATA     2007-2013</b> .....	4
<b>2.3. SAMORZĄD TERYTORIALNY BENEFICJENTEM ŚRODKÓW EUROPEJSKICH W PERSPEKTYWIE     FINANSOWEJ 2007-2013</b> .....	4
<b>2.4. DZIAŁANIA WOJEWÓDZTWA ŚLĄSKIEGO PODJĘTE W DOFINANSOWANIE INFRASTRUKTURY     SPORTOWO-REKREACYJNEJ</b> .....	5
<b>ROZDZIAŁ 3. METODOLOGIA BADAŃ</b> .....	5
<b>3.1. CEL PRACY</b> .....	5
<b>3.2. PYTANIA BADAWCZE</b> .....	5
<b>3.3. BADANIA, MATERIAŁ, NARZĘDZIA BADAWCZE</b> .....	5
<b>ROZDZIAŁ 4. ANALIZA WYNIKÓW BADAŃ ANKIETOWYCH</b> .....	6
<b>WNIOSKI</b> .....	14
<b>BIBLIOGRAFIA</b> .....	15

## ROZDZIAŁ 1. Wyjaśnienie pojęć stosowanych w pracy

### 1.1. Kultura fizyczna/Sport

Kultura fizyczna rozumiana jako synonim sportu. Zarówno w Polsce, jak i innych krajach to rozumowanie występuje tylko sporadycznie. Bardzo często spotykamy, próbę przeciwstawienia się tych dwóch pojęć. Mówi się mianowicie o kulturze fizycznej i o sporcie jako rozłącznych obszarach problemowych. Jednakże owa rozłączność nie została, jak dotąd, dostatecznie uzasadniona teoretycznie, dlatego spotyka się z negacją. Identyfikacja kultury fizycznej i sportu występuje natomiast z reguły w literaturze zachodniej, w której zresztą to pierwsze pojęcie wyrażane jest za pomocą terminu „aktywność sportowa”. Coraz konsekwentnie posługują się pojęciem „sport” i określenia pochodnymi : nauki o sporcie, filozofia sportu<sup>1</sup>.

### 1.2. Aktywność fizyczna/Aktywność ruchowa

Pojęcie aktywności fizycznej jest powszechnie używane zamiennie z „aktywnością ruchową”. Termin „aktywność fizyczna”, stosowany od dawna w europejskim i światowym systemie jako „physical activity”<sup>2</sup>. Aktywność tę ocenia się bowiem jednostkami fizycznymi np. czasem trwania (godziny, minuty), pokonanym dystansem biegu, pływania, (metry, kilometry), kosztem energetycznym wysiłku (kilokalorie)<sup>3</sup>.

### 1.3. Inwestycje w infrastrukturę sportowo-rekreacyjną

W polskiej literaturze fachowej z zakresu nauk o kulturze fizycznej termin „inwestycje sportowe” pojawia się w wielu znaczeniach. Najczęściej występuje w kontekście podejmowania (projektowania) przedsięwzięć inwestycyjnych<sup>4</sup>. W literaturze przedmiotu można się zetknąć z dwoma sposobami definiowania pojęcia „inwestycja”.

Pojęcie nie jest dotąd w literaturze jednoznacznie określone. Samo słowo infrastruktura znaczy tyle, co podbudowa (infrastruktura-budowa). Encyklopedyczna definicja infrastruktury akcentuje, że jest to system urządzeń świadczących usługi niezbędne do funkcjonowania produkcyjnych działów gospodarki. Wyróżnia się przy tym infrastrukturę techniczną, zwaną przez niektórych autorów techniczno-ekonomiczną – to urządzenia w dziedzinie transportu, komunikacji, energetyki, melioracji itp<sup>5</sup>. Infrastruktura sportowa to głównie inwestycje związane z budową hal sportowych, basenów, boisk wielofunkcyjnych, sal gimnastycznych, kompleksów sportowo-rekreacyjnych. Infrastruktura stwarza warunki do właściwego funkcjonowania gospodarki zarówno w kraju, jak i w regionie oraz stymuluje jej rozwój. Oznacza to, iż bez ukształtowanej i odpowiedniej infrastruktury niemożliwy jest rozwój gospodarczy<sup>6</sup>. Województwo śląskie jest specyficznym rodzajem przestrzennego układu społeczno-ekonomicznego<sup>7</sup>. Ważną rolę w tym systemie pełni infrastruktura określana jako „urządzenia i instytucje niezbędne do zapewnienia należytego funkcjonowania działów gospodarki”<sup>8</sup>. Inwestycje związane z sektorem kultury fizycznej są ważnym elementem rozwoju województwa<sup>9</sup>. Planowany rozwój infrastruktury, sformalizowany w wieloletnich zamierzeniach inwestycyjnych, świadczy o ambicjach i zaangażowaniu władz centralnych i lokalnych<sup>10</sup>.

## ROZDZIAŁ 2. Województwo śląskie a środki europejskie w infrastrukturę sportowo-rekreacyjną

### 2.1. Instrumenty strategiczne województwa śląskiego

Nierównomierny poziom rozwoju województwa śląskiego wynika również z dawnej granicy pomiędzy województwami częstochowskim i katowickim oraz dużymi dysproporcjami pomiędzy gospodarkami tych dwóch obszarów. Ponadto istotnym powodem różnic w wyposażeniu w infrastrukturę są strategie poszczególnych obszarów – w części przypadków władze miasta wspierają w większym stopniu rozwój przemysłu czy infrastrukturę transportową, gdyż takie są priorytety lokalnych władz<sup>11</sup>.

Strategia rozwoju województwa śląskiego z roku 2000 wprowadziła podział województwa na cztery obszary (środkowy, północny, południowy i zachodni), w ramach których organizowane miały być procesy rozwojowe<sup>12</sup>.

<sup>1</sup> M. Bukowiec, Wypisy do ćwiczeń z teorii wychowania fizycznego, Wydanie drugie poprawione i uzupełnione, AWF Kraków, 2000, s. 44;

<sup>2</sup> J. Drabik, Aktywność fizyczna w edukacji zdrowotnej społeczeństwa część I, AWF Gdańsk, 2005, s. 10;

<sup>3</sup> W. Mynarski, M. Rozpara, B. Królikowska, D. Puciato, B. Graczykowska, Jakościowe i ilościowe aspekty aktywności fizycznej, Studia i Monografie s.31, Politechnika Opolska, 2012, s. 11;

<sup>4</sup> Z. Pawlak, A. Smoleń, Ocena opłacalności i ryzyka komercyjnych inwestycji sportowych, AWF Warszawa, 2004, s. 12;

<sup>5</sup> G. Gawlak-Kica; J. Żelichowski, Infrastruktura kultury fizycznej stan i perspektywy rozwoju na przykładzie Poznania, Międzywydziałowe Studium Nauk Społeczno-Politycznych, AWF Poznań, 1990, s. 17;

<sup>6</sup> Ibidem, s. 34;

<sup>7</sup> K. Heffner, Małe miasta a rozwój lokalny i regionalny, Akademia Ekonomiczna, Katowice, 2005, s. 193;

<sup>8</sup> Z. Silski, Elementy ekonomiki regionalnej, Politechnika Koszalińska, 1997, s. 133;

<sup>9</sup> L. Woszczyk, T. Grabiński, A. Tabor, Rozwój ekonomiczno-społeczny mikro i makroregionów, Wyższa Szkoła Przedsiębiorczości i Marketingu w Chrzanowie, Centrum Szkolenia i Organizacji Systemów Jakości Politechniki Krakowskiej w Krakowie, Chrzanów 2010, s. 67;

<sup>10</sup> A.W. Werner, T. Jaworski, E. Wężyk, Analiza i ocena potrzeb budowy infrastruktury technicznej w gminach wiejskich (Zakres, środki, pomoc unijna), Instytut Rozwoju Miast, Kraków, 2006, s. 5;

<sup>11</sup> Analiza wpływu inwestycji w infrastrukturę społeczną na wzrost gospodarczy województwa śląskiego, Opracowanie wykonane przez Instytut Badań Strukturalnych, Katowice, 2009, s. 28;

<sup>12</sup> M. Borska, T. Kupiec, M. Raczek, K. Wrana, Śląskie Studia Regionalne, Nr 1(I) 2010, Urząd Marszałkowski Województwa Śląskiego, Katowice, 2010, s. 109;

Wśród sformułowanych w województwie śląskim dokumentów strategicznych, odnoszących się do dziedziny sportu w latach objętych dysertacją należy wskazać:

- Strategia rozwoju województwa śląskiego i jej kolejne aktualizacje, to jest: strategia rozwoju województwa śląskiego na lata 2000-2015 oraz strategię rozwoju województwa śląskiego na lata 2000-2020.
- Strategia rozwoju sportu w województwie śląskim do roku 2020 przyjęta uchwałą przez Sejmik Województwa Śląskiego w 2012 roku.

## **2.2. Założenia dotyczące infrastruktury sportowo-rekreacyjnej województwa śląskiego jako element Regionalnego Programu Operacyjnego Województwa Śląskiego na lata 2007-2013**

Najistotniejszy w zapewnieniu środków na rozwój infrastruktury sportowo-rekreacyjnej - Regionalny Program Operacyjny Województwa Śląskiego na lata 2007-2013<sup>13</sup>. Strategicznymi priorytetami Regionalnego Programu Operacyjnego Województwa Śląskiego, które dofinansowały infrastrukturę sportową w województwie śląskim są:

**1. Priorytet IX - Zdrowie i rekreacja**, działanie 9.3. Lokalna infrastruktura sportowa. Celem była poprawa zdrowia mieszkańców regionu. Łączna suma środków finansowych dotacji przeznaczonych w ramach konkursu wyniosła 82 969 164, 62 PLN<sup>14</sup> co stanowiło blisko 43% środków przeznaczonych na sfinansowanie wybranych do realizacji inwestycji. W ramach tego priorytetu wspierano przedsięwzięcia prowadzące do tworzenia nowych oraz poprawy jakości istniejących obiektów o charakterze sportowym i rekreacyjnym dostępnych dla mieszkańców regionu. Budując i modernizując obiekty sportowe stwarza się warunki do zwiększonej aktywności fizycznej sprzyjającej poprawie zdrowia mieszkańców, szczególnie na terenach, w których do tej pory nie istniała możliwość aktywnego spędzania czasu wolnego.

Inwestycje sportowe, które mogły być realizowane w ramach powyższego priorytetu:

- budowa (rozbudowa, przebudowa) i remont otwartych obiektów sportowych niepowiązanych z infrastrukturą szkolną (np. boiska, korty, ścieżki zdrowia oraz inne obiekty dla potrzeb aktywnego trybu życia) oraz zakup niezbędnego wyposażenia powiązanego z projektem,
  - budowa (rozbudowa, przebudowa) i remont zamkniętych obiektów sportowych niepowiązanych z infrastrukturą szkolną (np. baseny, hale sportowe) oraz zakup niezbędnego wyposażenia powiązanego z projektem<sup>15</sup>.
- 2. Priorytet VIII - Infrastruktura edukacyjna**, działanie 8.2. Infrastruktura placówek oświaty (w tym przyszkolnych obiektów sportowych). Celem był wzrost dostępności i poprawa warunków kształcenia na poziomie przedszkolnym, podstawowym, gimnazjalnym i ponadgimnazjalnym. Wielkość środków przewidziana w ramach konkursu wyniosła 14 700 000 euro (kurs Europejskiego Banku Centralnego sprzed ostatniego dnia roboczego miesiąca poprzedzającego miesiąc, w którym rozpoczyna się nabór wniosków na dofinansowanie projektów), co stanowiło 51 791 280 PLN<sup>16</sup>.

Inwestycje sportowe, które mogły być realizowane w ramach tego priorytetu:

- budowa (rozbudowa, nadbudowa, odbudowa) lub przebudowa i wyposażenie przyszkolnych obiektów sportowych (wyposażenie tylko jako integralna część projektu)<sup>17</sup>.

## **2.3. Samorząd terytorialny beneficjentem środków europejskich w perspektywie finansowej 2007-2013**

W ramach kolejnej perspektywy finansowej, rozpoczynającej się zgodnie z cyklem budżetu Unii Europejskiej w 2007r., również nie wyodrębniono infrastruktury sportowej jako kategorii dofinansowania. Niemniej jednak będzie ono możliwe, przede wszystkim w ramach szesnastu regionalnych programów operacyjnych, na które z kwoty około 60 mld euro przewidzianych dla Polski na lata 2007-2013 przeznaczono blisko 16 mld euro. W szesnastu regionalnych programach operacyjnych samorządy województw planują działania dotyczące infrastruktury społecznej. W ich ramach będzie można realizować przedsięwzięcia bezpośrednio związane z infrastrukturą sportową<sup>18</sup>. Jednostki samorządu terytorialnego, w tym gminy, powiaty, województwa, związki międzygminne stanowią podstawową grupę beneficjentów unijnej pomocy strukturalnej. Możliwości absorpcji środków Unii Europejskiej wyznaczane są w znacznym stopniu przez:

- odpowiedni montaż środków finansowych zapewniający niezbędny wkład własny (dofinansowanie analizowanego działania 8.2. Infrastruktura placówek oświaty w tym przyszkolnych obiektów sportowych) wynosiła do 85 % wartości ogółem projektu),
- utworzenie i sprawne funkcjonowanie odpowiednich struktur instytucjonalnych na poziomie krajowym, regionalnym i lokalnym, określenie ich uprawnień, zadań i wzajemnych powiązań<sup>19</sup>.

Samorząd terytorialny w Polsce, w myśl postanowień nowej konstytucji z 1997r. ma prawnie zagwarantowaną i chronioną samodzielność. Należy podkreślić, że sport jest dziedziną należącą do praw i wolności obywatelskich<sup>20</sup>. W sferze finansowej oznacza to, potwierdzony również w konstytucji, odpowiedni do powierzonych zadań udział w dochodach

<sup>13</sup> Regionalny program operacyjny (zamiennie stosuje się Program pisane dużą literą i skrót RPO WSL);

<sup>14</sup> [https://rpo2007-2013.slaskie.pl/?grupa=15&sort=1&id\\_m=217](https://rpo2007-2013.slaskie.pl/?grupa=15&sort=1&id_m=217);

<sup>15</sup> Uszczegółowienie Regionalnego Programu Operacyjnego Województwa Śląskiego na lata 2007-2013, Katowice, 2010 z późn.zm., s. 253;

<sup>16</sup> [http://rpo2007-2013.slaskie.pl/?grupa=15&sort=1&id\\_m=217](http://rpo2007-2013.slaskie.pl/?grupa=15&sort=1&id_m=217);

<sup>17</sup> Uszczegółowienie Regionalnego Programu Operacyjnego Województwa Śląskiego na lata 2007-2013, Katowice, 2010 z późn.zm., s. 228;

<sup>18</sup> Ibidem, s. 137;

<sup>19</sup> L. Woszczyk, T. Grabiński, A. Tabor, Rozwój ekonomiczno-społeczny mikro i makroregionów, Wyższa Szkoła Przedsiębiorczości i Marketingu, Chrzanów, 2010, s.79-81;

<sup>20</sup> A. J. Szwarc, Ustawa o sporcie, Wydawnictwo Poznańskie, Poznań, 2011, s. 13;

publicznych. W obecnym stanie prawnym zadania jednostek samorządu terytorialnego wynikają z tzw. ustaw ustrojowych: o samorządzie gminy, powiatu i województwa.

#### **2.4. Działania województwa śląskiego podjęte w dofinansowanie infrastruktury sportowo-rekreacyjnej**

Samorząd Województwa Śląskiego podejmuje działania w celu rozwoju infrastruktury sportowo-rekreacyjnej na obszarze województwa śląskiego poprzez:

- a) współfinansowanie i realizację programu „Moje Boisko – Orlik 2012” w ramach, którego w latach 2008-2010 wybudowano w województwie śląskim 115 sportowych obiektów wielofunkcyjnych, pochłaniających środki budżetu województwa śląskiego w łącznej kwocie 37 962 tys. zł. Rozmieszczenie przestrzenne inwestycji wskazuje na dominację subregionu środkowego, w którym oddano do użytku 50 boisk wielofunkcyjnych. Dla subregionu zachodniego wskaźnik wynosi 24, dla subregionu południowego 23, a najniższy jest w przypadku subregionu północnego – 18. Liczba obiektów realizowanych w roku 2011 wynosi 30. Planowane dofinansowanie tych obiektów ze środków budżetu województwa śląskiego wynosi 9 990 tys. zł<sup>21</sup>.
- b) realizację wojewódzkiego programu rozwoju bazy sportowej, w ramach którego w latach 2006-2010 wybudowano, zmodernizowano bądź wyremontowano 123 obiekty sportowe na terenie województwa śląskiego. Łączny koszt zrealizowanych inwestycji wynosi 560 018 tys. zł, a wielkość dofinansowania w ramach programu osiąga wartość 124 609 tys. zł<sup>22</sup>.
- c) realizację wojewódzkiego programu rozwoju bazy sportowej, w ramach którego w latach 2010-2014 wybudowano, zmodernizowano bądź wyremontowano 89 obiekty sportowe na terenie województwa śląskiego. Łączny koszt zrealizowanych inwestycji wynosi 82 469 800 zł, a wielkość dofinansowania w ramach programu osiąga wartość 124 609 tys. zł<sup>23</sup>.

### **ROZDZIAŁ 3. Metodologia badań**

#### **3.1. Cel pracy**

Celem pracy jest próba oceny oddziaływania lokalnych inwestycji sportowych na rozwój sportu oraz aktywność fizyczna mieszkańców na terenie gmin województwa śląskiego dofinansowanych ze środków europejskich w latach 2007-2013 na płaszczyźnie teoretycznej i praktycznej.

#### **3.2. Pytania badawcze**

Na podstawie treści merytorycznej badanych projektów postawiono następujące pytania badawcze :

1. Jaki wpływ na rozwój sportu oraz aktywność fizyczną miały inwestycje na terenach objętych badaniem?
2. Czy wybrane charakterystyki stanu zdrowia oraz aktywności fizycznej mają wpływ na ocenę stanu infrastruktury sportowej?
3. Czy inwestycje sportowe na badanym obszarze zmieniły dostępność do obiektów sportowych oraz stopień zaangażowania w aktywność sportową i zdrowotną zamieszkujących ją ludzi?
4. Czy inwestycje w obiekty sportowo-rekreacyjne w badanym okresie wpłynęły na możliwość uprawiania aktywności fizycznej i sportowej z uwzględnieniem stopnia niepełnosprawności mieszkańców?

#### **3.3. Badania, materiał, narzędzia badawcze**

Badania podzielono na dwa etapy:

Etap I: Badania wstępne:

- obserwacja<sup>24</sup> i rozmowy prowadzone z władzami gmin oraz pracownikami zawodowo zajmującymi się inwestycjami w infrastrukturę sportową. Typowanie doboru 12 obiektów sportowo-rekreacyjnych przeprowadzono wg poniższych kryteriów: całkowita realizacja inwestycji w latach 2007-2013, lokalizacja w subregionach województwa śląskiego: centralnym, zachodnim, południowym, północnym, przyszkolny obiekt sportowy.
- analiza treści zgromadzonego piśmiennictwa, dokumentów programowych, strategicznych (w tym aktów prawnych dotyczących problematyki badawczej), prasy.
- analiza dokumentacji aplikacyjnej beneficjentów (tytuł projektu, cel projektu, opis projekt, wartość ogółem w PLN projektu, dofinansowanie w PLN projektu, wskaźniki produktu, wskaźniki rezultatu, dokumentacja fotograficzna wraz z wskazaniem źródła, grupy docelowej, zasięgu projektu) przedstawiono w zestawieniu tabelarycznym w dysertacji.

Etap II: Badania właściwe: badania ankietowe zalicza się do ilościowych metod badawczych, a więc w odniesieniu do zebranych danych stosuje się narzędzia statystyki<sup>25</sup>.

Narzędziem badań w metodzie ankietowej jest kwestionariusz, będący uporządkowaną merytorycznie i graficznie, zwykle wydrukowaną listą pytań na jeden lub wiele tematów. Badania jednokrotne próby z użyciem kwestionariusza nazywamy

<sup>21</sup> Strategia rozwoju sportu w województwie śląskim do roku 2020, Katowice 2012, s.15;

<sup>22</sup> Ibidem, s.25;

<sup>23</sup> Opracowanie własne na podstawie danych Urzędu Marszałkowskiego Województwa Śląskiego w Katowicach;

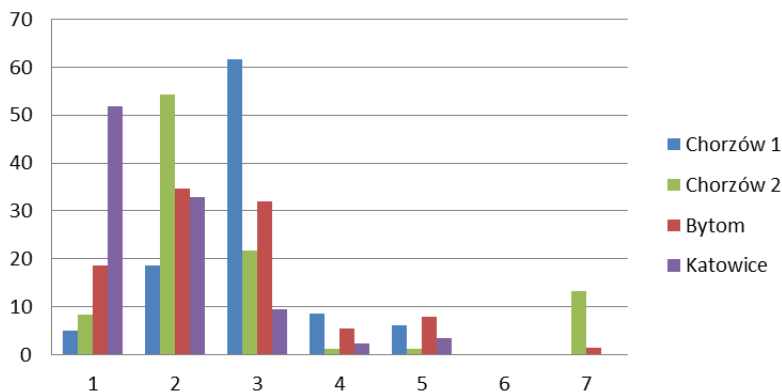
<sup>24</sup> Obserwacja -najbardziej powszechna metoda postępowania badawczego w naukach empirycznych.

<sup>25</sup> L. A. Gruszczyński, Kwestionariusze w socjologii. Budowa do badań surveyowych, wydanie czwarte zmienione, Uniwersytet Śląski Katowice, 2003, s. 15;

sondażowym, sondażem ankietowym<sup>26</sup>. Badania z użyciem kwestionariusza ankiety przeprowadzono od kwietnia 2012 roku do października 2012 roku, wśród użytkowników powstałej infrastruktury sportowo-rekreacyjnej na obszarze subregionów województwa śląskiego w 11 gminach (12 projektów), które otrzymały dofinansowanie w ramach środków europejskich. Badaniami objęto łącznie 908 respondentów, użytkowników 12 inwestycji o charakterze sportowo-rekreacyjnym powstałych w latach 2007-2013 na terenie województwa śląskiego dofinansowanych ze środków europejskich w ramach Regionalnego Programu Operacyjnego Województwa Śląskiego w latach 2007-2013.

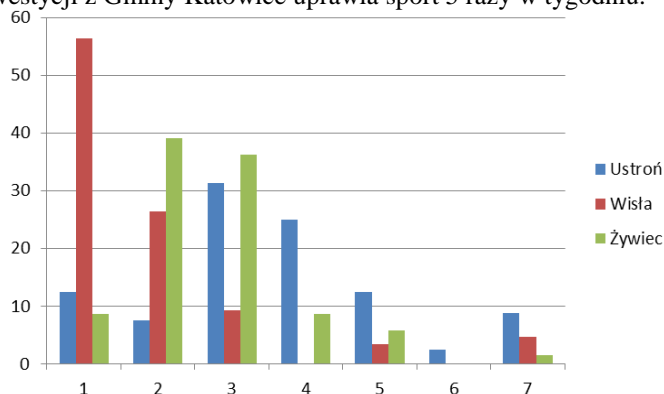
#### ROZDZIAŁ 4. Analiza wyników badań ankietowych

Na podstawie zebranych danych z przeprowadzonych badań ankietowych wśród użytkowników inwestycji w 11 gminach na obszarze województwa śląskiego dokonano opracowania wykresowego, które zobrazowano na poniższych wykresach:



**Ryc. 1 Graficzny obraz rozkładu odpowiedzi na pytanie: Jak często uprawiasz sport/aktywność fizyczną?** (1. 5 razy w tygodniu, 2. 3-4 razy w tygodniu, 3. 1-2 razy w tygodniu, 4. 1-3 razy w tygodniu, 5. rzadziej, 6. nigdy, 7 – nie wiem).

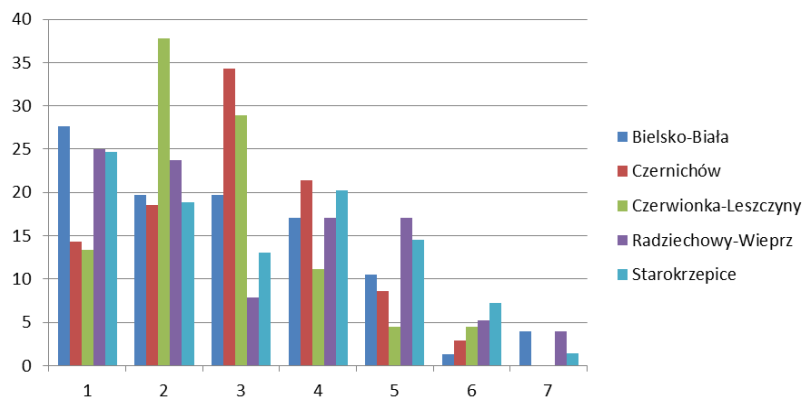
Badani na pytanie odpowiedzieli (ryc. 1), iż 60% użytkowników inwestycji z Gminy Chorzów 1 uprawia sport 1-2 razy w tygodniu. Natomiast ponad 50% użytkowników inwestycji z Gminy Chorzów 2 uprawia sport 3-4 razy w tygodniu. Ponadto 50% użytkowników inwestycji z Gminy Katowice uprawia sport 5 razy w tygodniu.



**Ryc. 2 Graficzny obraz rozkładu odpowiedzi na pytanie: Jak często uprawiasz sport/aktywność fizyczną?** (1. 5 razy w tygodniu, 2. 3-4 razy w tygodniu, 3. 1-2 razy w tygodniu, 4. 1-3 razy w tygodniu, 5. rzadziej, 6. nigdy, 7. nie wiem).

Badani na pytanie odpowiedzieli (ryc.2), iż ponad 50% użytkowników inwestycji z Gminy Wisła uprawia sport 5 razy w tygodniu. Natomiast ponad 30% użytkowników inwestycji z Gminy Żywiec uprawia sport 3-4 razy w tygodniu oraz ponad 30% ankietowanych 1-2 razy w tygodniu.

<sup>26</sup> S. Juszczyk, Metodologia badań empirycznych w naukach społecznych, tom I, badania ilościowe, AWF Katowice, 2001, s.72-75;



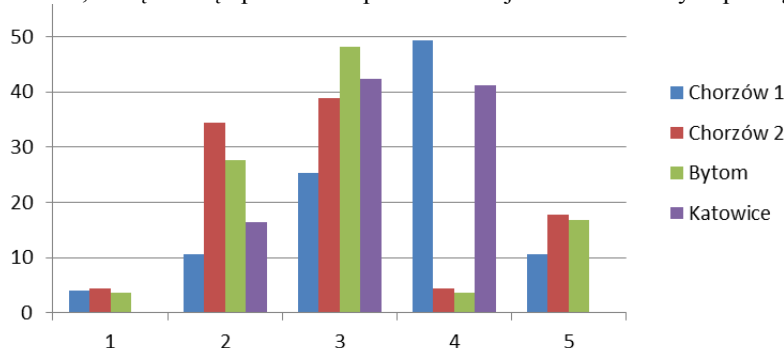
**Ryc. 3 Graficzny obraz rozkładu odpowiedzi na pytanie: Jak często uprawiasz sport/aktywność fizyczną? (1. 5 razy w tygodniu, 2. 3- 4 razy w tygodniu, 3. 1-2 razy w tygodniu, 4. 1-3 razy w tygodniu, 5. rzadziej, 6. nigdy, 7. nie wiem).**

Badani na pytanie odpowiedzieli (ryc.3), iż ponad 35% użytkowników inwestycji z Gminy Czerwionka-Leszczyny uprawia sport 3-4 razy w tygodniu. Natomiast ponad 30% użytkowników inwestycji z Gminy Czernichów uprawia sport 1-2 razy w tygodniu oraz ponad 25% ankietowanych użytkowników inwestycji z Gminy Czerwionka-Leszczyny uprawia sport 1-2 razy w tygodniu.

W celu wykonania analiz dotyczących powiązań pomiędzy cechami jakościowymi w pracy połączono wyniki wszystkich subregionów w jedną bazę danych, aby osiągnąć możliwie jak największą liczbę przypadków do analiz jakościowych.

Aspektem, który został poddany analizom wielowymiarowym była **częstość uprawiania sportu w odniesieniu do płci, wieku, wykształcenia, grupy społeczno-zawodowej oraz ograniczeń ruchowych.**

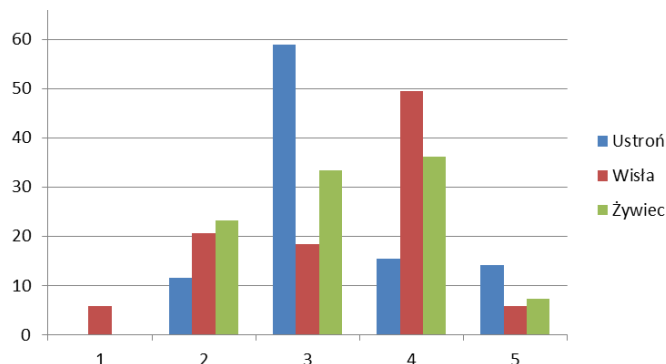
Analiza wyników wskazuje, iż płeć nie jest powiązana z częstością uprawiania sportu. Można zauważyć przeciętne istotnie statystycznie powiązanie pomiędzy wiekiem, a częstością uprawiania sportu. Wyniki wskazują, że osoby młodsze istotnie częściej uprawiają sport. Można zauważyć przeciętne istotne statystycznie powiązanie pomiędzy wykształceniem, a częstością uprawiania sportu. Wyniki wskazują, że osoby z wykształceniem podstawowym istotnie częściej uprawiają sport na co wpływ ma też ich młody wiek. Można zauważyć słabe istotne statystycznie powiązanie pomiędzy grupą społeczno-zawodową, a częstością uprawiania sportu. Wyniki wskazują, że osoby będące pracownikami umysłowymi, fizycznymi i uczniowie uprawiają sport częściej niż inni. Analiza mierników siły powiązań pomiędzy osobami z ograniczeniami ruchowymi i bez, a częstością uprawiania sportu wskazuje na brak istotnych powiązań.



**Ryc. 4 Graficzny obraz rozkładu odpowiedzi na pytanie: Ile czasu przeznaczasz na aktywność fizyczną podczas jednego cyklu ćwiczeń?**

(1. poniżej 15 minut, 2. 15-30 minut, 3. 31- 60 minut, 4. ponad 60 minut, 5. nie wiem)

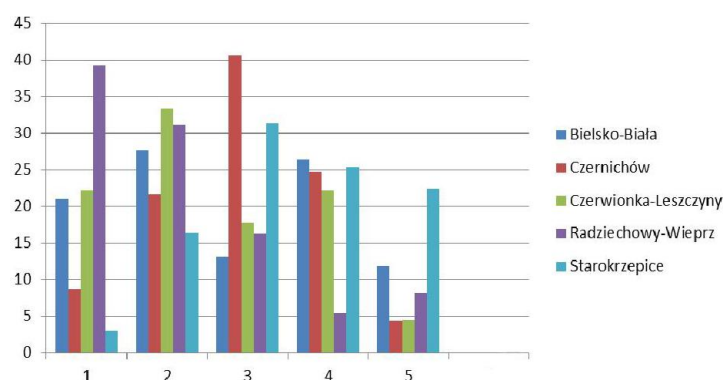
Badani na pytanie odpowiedzieli (ryc.4), iż 50% użytkowników inwestycji z Gminy Chorzów 1 przeznaczają na aktywność fizyczną podczas jednego cyklu ćwiczeń ponad 60 minut. Natomiast ponad 40% użytkowników inwestycji z Gminy Bytom przeznaczają na aktywność fizyczną podczas jednego cyklu ćwiczeń od 31-60 minut oraz ponad 40% ankietowanych użytkowników inwestycji z Gminy Katowice przeznaczają na aktywność fizyczną podczas jednego cyklu ćwiczeń również od 31-60 minut.



**Ryc. 5 Graficzny obraz rozkładu odpowiedzi na pytanie: Ile czasu przeznaczasz na aktywność fizyczną podczas jednego cyklu ćwiczeń?**

(1. poniżej 15 minut, 2. 15-30 minut, 3. 31- 60 minut, 4.ponad 60 minut, 5. nie wiem)

Badani na pytanie odpowiedzieli (ryc. 5), iż 60% użytkowników inwestycji z Gminy Ustroń przeznaczają na aktywność fizyczną podczas jednego cyklu ćwiczeń od 31-60 minut. Natomiast 50% użytkowników inwestycji z Gminy Wisła przeznaczają na aktywność fizyczną podczas jednego cyklu ćwiczeń ponad 60 minut oraz ponad 30% ankietowanych użytkowników z Gminy Żywiec przeznaczają na aktywność fizyczną podczas jednego cyklu ćwiczeń również ponad 60 minut.



**Ryc. 6 Graficzny obraz rozkładu odpowiedzi na pytanie: Ile czasu przeznaczasz na aktywność fizyczną podczas jednego cyklu ćwiczeń?**

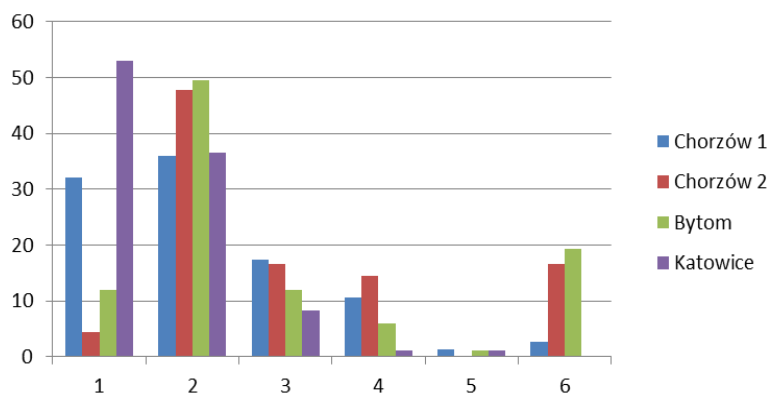
(1. poniżej 15 minut, 2. 15-30 minut, 3. 31- 60 minut, 4. ponad 60 minut, 5. nie wiem)

Badani na pytanie odpowiedzieli (ryc. 6), iż 40% użytkowników inwestycji z Gminy Czernichów przeznaczają na aktywność fizyczną podczas jednego cyklu ćwiczeń od 31-60 minut. Natomiast 35% użytkowników inwestycji z Gminy Radziechowy-Wieprz przeznaczają na aktywność fizyczną podczas jednego cyklu ćwiczeń poniżej 15 minut. Ponad 30% ankietowanych użytkowników z Gminy Czerwionka-Leszczyny przeznaczają na aktywność fizyczną podczas jednego cyklu ćwiczeń od 15-30 minut. Ponad 25% użytkowników inwestycji z Gminy Bielsko-Biała przeznaczają na aktywność fizyczną podczas jednego cyklu ćwiczeń od 15-30 minut. Natomiast ponad 30% ankietowanych użytkowników inwestycji z Gminy Starokrzepice przeznaczają na aktywność fizyczną podczas jednego cyklu ćwiczeń od 31-60 minut.

Aspektem, który został poddany analizom wielowymiarowym był również **czas przeznaczony na aktywność fizyczną w odniesieniu do płci, wieku, wykształcenia, grupy społeczno-zawodowej oraz ograniczeń ruchowych.**

Analiza wyników wskazuje, iż można zauważyć słabe istotne statystycznie powiązanie pomiędzy płcią, a czasem poświęconym na aktywność. Wyniki wskazują, że więcej czasu na aktywność poświęcają mężczyźni. Analiza mierników siły powiązań pomiędzy wiekiem, a czasem poświęconym na aktywność wskazuje na brak istotnych powiązań. Reasumując wykształcenie nie ma wpływu na ocenę czasu poświęconego na aktywność. Można zauważyć słabe istotne statystycznie powiązanie pomiędzy grupą społeczno-zawodową a częstością uprawiania sportu. Wyniki wskazują, że osoby będące pracownikami umysłowymi, fizycznymi i uczniowie poświęcają więcej czasu na aktywność niż inni. Analiza mierników siły powiązań pomiędzy osobami z ograniczeniami i bez, a ilością czasu poświęconą na sport wskazuje na brak istotnych trendów.

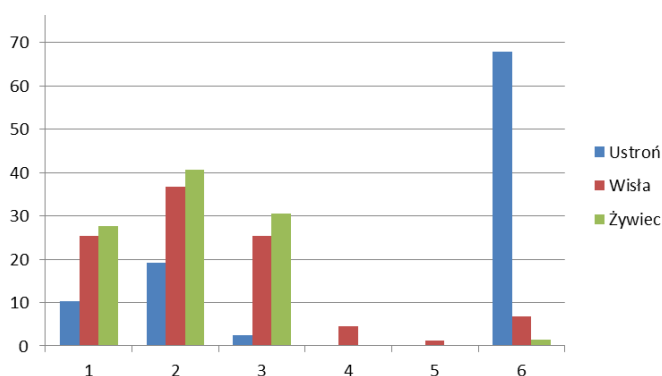




**Ryc. 7 Graficzny obraz rozkładu odpowiedzi na pytanie: Jak oceniasz swój stan zdrowia zanim rozpoczęłeś/aś ćwiczyć?**

(1. bardzo dobrze, 2. dobrze, 3. przeciętnie, 4. słabo, 5. bardzo słabo, 6. nie wiem)

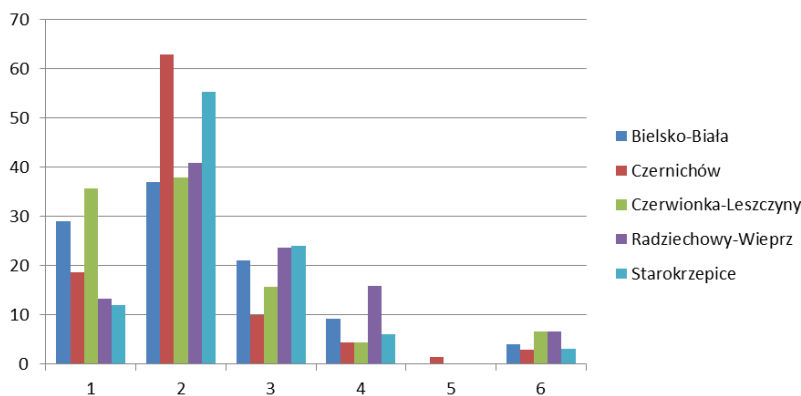
Badani na pytanie odpowiedzieli (ryc. 7), iż ponad 50% użytkowników inwestycji z Gminy Katowice ocenia swój stan zdrowia bardzo dobrze. Natomiast ponad 40% użytkowników inwestycji z Gminy Chorzów 2 oraz Gminy Bytom ocenia swój stan zdrowia dobrze. Ponad 30% użytkowników inwestycji z Gminy Chorzów 1 również ocenia swój stan zdrowia dobrze.



**Ryc. 8 Graficzny obraz rozkładu odpowiedzi na pytanie: Jak oceniasz swój stan zdrowia zanim rozpoczęłeś/aś ćwiczyć?**

(1. bardzo dobrze, 2. dobrze, 3. przeciętnie, 4. słabo, 5. bardzo słabo, 6. nie wiem)

Badani na pytanie odpowiedzieli (ryc.8), iż ponad 60% użytkowników inwestycji z Gminy Ustroń nie odniosła się do powyższego pytania. Natomiast ponad 30% użytkowników inwestycji z Gminy Wisła oraz z Gminy Żywiec ocenia swój stan zdrowia dobrze.



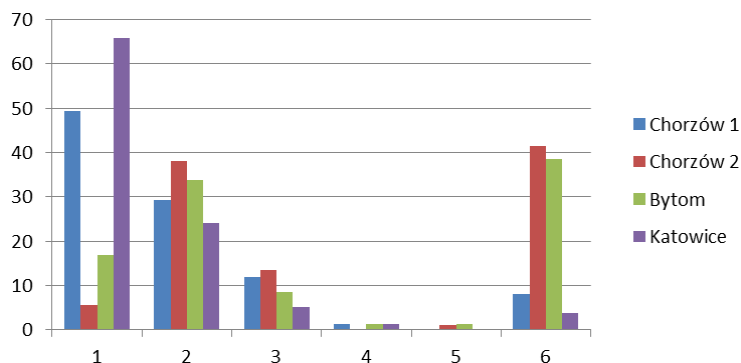
**Ryc. 9 Graficzny obraz rozkładu odpowiedzi na pytanie: Jak oceniasz swój stan zdrowia zanim rozpoczęłeś/aś ćwiczyć?**

(1. bardzo dobrze, 2. dobrze, 3. przeciętnie, 4. słabo, 5. bardzo słabo, 6. nie wiem)

Badani na pytanie odpowiedzieli (ryc.9), iż ponad 60% użytkowników inwestycji z Gminy Czernichów ocenia swój stan zdrowia dobrze. Ponad 50% użytkowników inwestycji z Gminy Starokrzepice ocenia swój stan zdrowia dobrze. Natomiast ponad 30% użytkowników inwestycji z Gminy Bielsko-Biała oraz z Gminy Czerwionka-Leszczyny, a także z Gminy Radziechowy-Wieprz ocenia swój stan zdrowia dobrze.

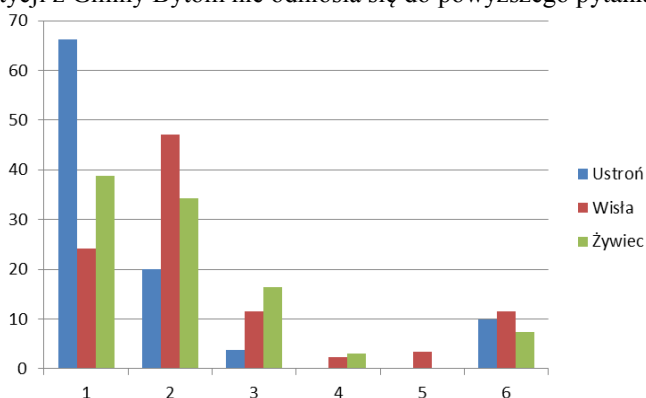
Aspektem, który został poddany analizom wielowymiarowym była **ocena stanu zdrowia w odniesieniu do wykształcenia oraz grupy społeczno-zawodowej**. Analiza wyników wskazuje, iż można zauważyć słabe istotne

statystycznie powiązanie pomiędzy wykształceniem, a oceną stanu zdrowia. Analiza współczynników siły powiązań pomiędzy zmiennymi wskazuje na brak istotnych powiązań.



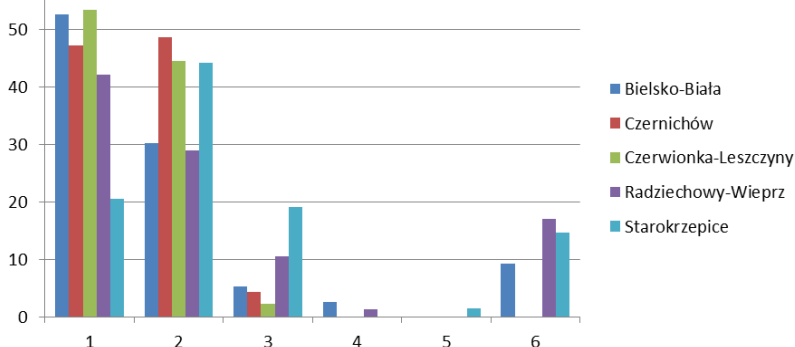
**Ryc. 10 Graficzny obraz rozkładu odpowiedzi na pytanie: Jak oceniasz ogólnodostępność nowo powstałego obiektu?**  
(1. bardzo dobrze, 2. dobrze, 3. przeciętnie, 4. źle, 5. bardzo źle, 6. nie wiem)

Badani na pytanie odpowiedzieli (ryc. 10), iż ponad 60% użytkowników inwestycji z Gminy Katowice ocenia ogólnodostępność obiektów sportowych bardzo dobrze. Ponad 40% użytkowników inwestycji z Gminy Chorzów 1 ocenia ogólnodostępność obiektów sportowych bardzo dobrze. Natomiast ponad 40% użytkowników inwestycji z Gminy Chorzów 2 oraz 30% użytkowników inwestycji z Gminy Bytom nie odniosła się do powyższego pytania.



**Ryc. 11 Graficzny obraz rozkładu odpowiedzi na pytanie: Jak oceniasz ogólnodostępność nowo powstałego obiektu?**  
(1. bardzo dobrze, 2. dobrze, 3. przeciętnie, 4. źle, 5. bardzo źle, 6. nie wiem)

Badani na pytanie odpowiedzieli (ryc.11), iż ponad 60% użytkowników inwestycji z Gminy Ustroń ocenia ogólnodostępność obiektów sportowych bardzo dobrze. Ponad 40% użytkowników inwestycji z Gminy Wisła ocenia ogólnodostępność obiektów sportowych dobrze. Natomiast ponad 30% użytkowników inwestycji z Gminy Żywiec ocenia ogólnodostępność obiektów sportowych dobrze.

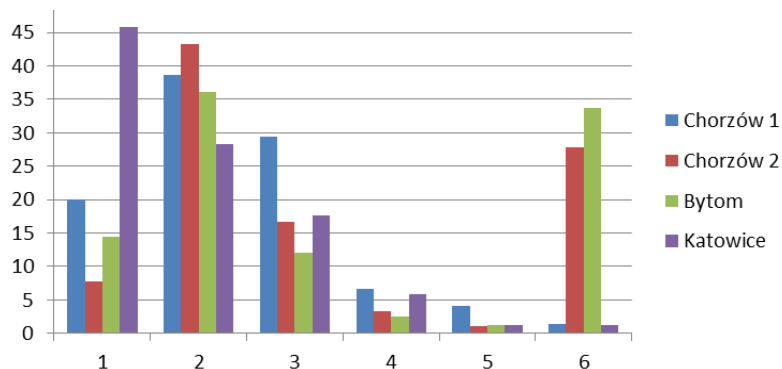


**Ryc. 12 Graficzny obraz rozkładu odpowiedzi na pytanie: Jak oceniasz ogólnodostępność nowo powstałego obiektu?**  
(1. bardzo dobrze, 2. dobrze, 3. przeciętnie, 4. źle, 5. bardzo źle, 6. nie wiem)

Badani na pytanie odpowiedzieli (ryc.12), iż ponad 50% użytkowników inwestycji z Gminy Czerwionka-Leszczyny oraz Gminy Bielsko-Biała ocenia ogólnodostępność obiektów sportowych bardzo dobrze. Ponad 40% użytkowników inwestycji z Gminy Czernichów oraz Gminy Starokrzepice ocenia ogólnodostępność obiektów sportowych dobrze. Natomiast ponad 40% użytkowników inwestycji z Gminy Radziechowy-Wieprz ocenia ogólnodostępność obiektów sportowych bardzo dobrze.

Aspektem, który został poddany analizom wielowymiarowym była **ocena ogólnodostępności powstałych obiektów sportowych w odniesieniu do ograniczeń ruchowych.**

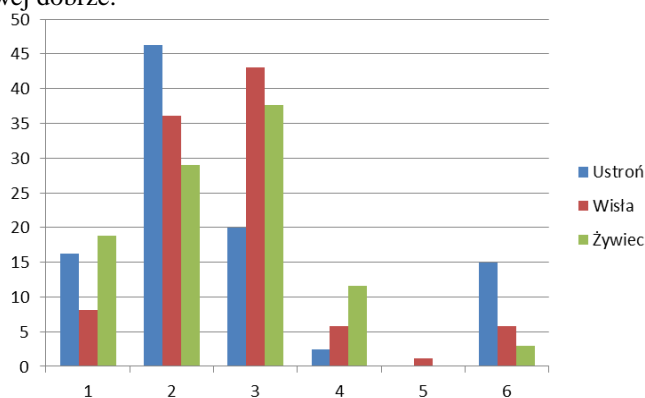
Analiza wyników wskazuje iż, ograniczenia ruchowe nie mają wpływu na ocenę ogólnodostępności obiektów.



**Ryc. 13 Graficzny obraz rozkładu odpowiedzi na pytanie: Jak oceniasz stan infrastruktury sportowej w miejscu swojego zamieszkania?**

(1. bardzo dobrze, 2. dobrze, 3. średnio, 4. źle, 5. bardzo źle, 6. nie wiem)

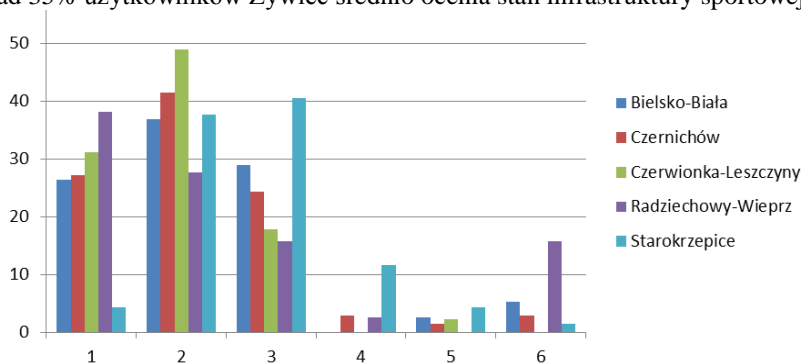
Badani na pytanie odpowiedzieli (ryc.13), iż ponad 45% użytkowników inwestycji z Gminy Katowice ocenia stan infrastruktury sportowej bardzo dobrze. Ponad 40% użytkowników inwestycji z Gminy Chorzów 2 ocenia stan infrastruktury sportowej dobrze. Natomiast ponad 35% użytkowników inwestycji z Gminy Chorzów 1 oraz Gminy Bytom ocenia stan infrastruktury sportowej dobrze.



**Ryc. 14 Graficzny obraz rozkładu odpowiedzi na pytanie: Jak oceniasz stan infrastruktury sportowej w miejscu swojego zamieszkania?**

(1. bardzo dobrze, 2. dobrze, 3. średnio, 4. źle, 5. bardzo źle, 6. nie wiem)

Badani na pytanie odpowiedzieli (ryc.14), iż ponad 45% użytkowników inwestycji z Gminy Ustroń ponad ocenia stan infrastruktury sportowej dobrze. Ponad 40% użytkowników inwestycji z Gminy Wisła średnio ocenia stan infrastruktury sportowej. Natomiast ponad 35% użytkowników Żywiec średnio ocenia stan infrastruktury sportowej.



**Ryc. 15 Graficzny obraz rozkładu odpowiedzi na pytanie: Jak oceniasz stan infrastruktury sportowej w miejscu swojego zamieszkania?**

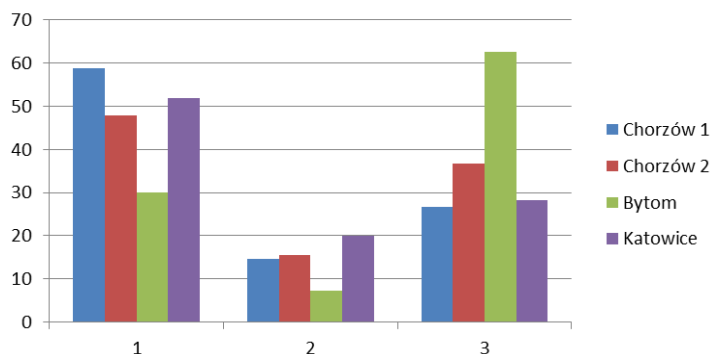
(1. bardzo dobrze, 2. dobrze, 3. średnio, 4. źle, 5. bardzo źle, 6. nie wiem)

Badani na pytanie odpowiedzieli (ryc.15), iż ponad 40% użytkowników inwestycji z Gminy Czerwionka-Leszczyny ocenia stan infrastruktury sportowej dobrze. Ponad 40% użytkowników inwestycji z Gminy Czernichów dobrze ocenia stan infrastruktury sportowej. Natomiast 40% użytkowników inwestycji z Gminy Starokrzepice średnio ocenia stan infrastruktury sportowej.

Aspektem, który został poddany analizom wielowymiarowym była **ocena stanu infrastruktury sportowej w odniesieniu do płci, wieku, wykształcenia, grupy społeczno- zawodowej, ograniczeń ruchowych, częstości uprawiania sportu, a także czasu przeznaczanego na sport.**

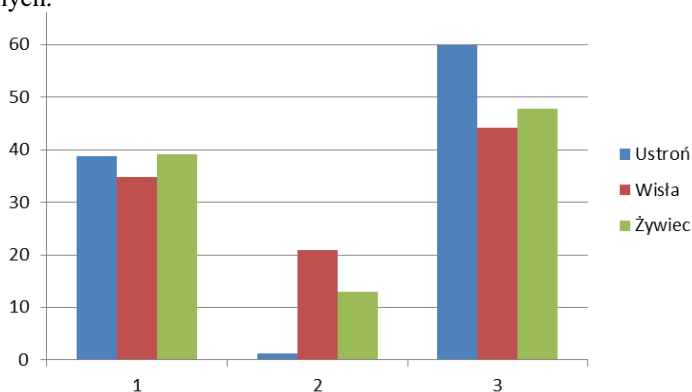
Analiza wyników wskazuje, iż płeć nie jest powiązana z oceną stanu infrastruktury. Można zauważyć słabe istotne statystycznie powiązanie pomiędzy wiekiem, a oceną stanu infrastruktury. Wyniki wskazują, że osoby młodsze znacznie

lepiej oceniają stan infrastruktury. Można zauważyć słabe istotne statystycznie powiązanie pomiędzy wykształceniem, a oceną stanu infrastruktury. Wyniki wskazują, że osoby z niższym wykształceniem lepiej oceniają stan infrastruktury. Analiza mierników siły powiązań pomiędzy grupą społeczno-zawodową, a oceną stanu infrastruktury wskazuje na brak istotnych powiązań. Ograniczenia ruchowe nie mają wpływu na ocenę stanu infrastruktury. Można zauważyć słabe istotne statystycznie powiązanie pomiędzy oceną stanu infrastruktury, a częstością uprawiania sportu. Wyniki wskazują, że osoby częściej uprawiające sport lepiej oceniają stan infrastruktury. Można zauważyć słabe istotne statystycznie powiązanie pomiędzy oceną stanu infrastruktury, a częstością uprawiania sportu. Wyniki wskazują, że osoby poświęcające więcej czasu na aktywność lepiej oceniają stan infrastruktury. Wynika to z faktu, że lepiej tą infrastrukturę znają.



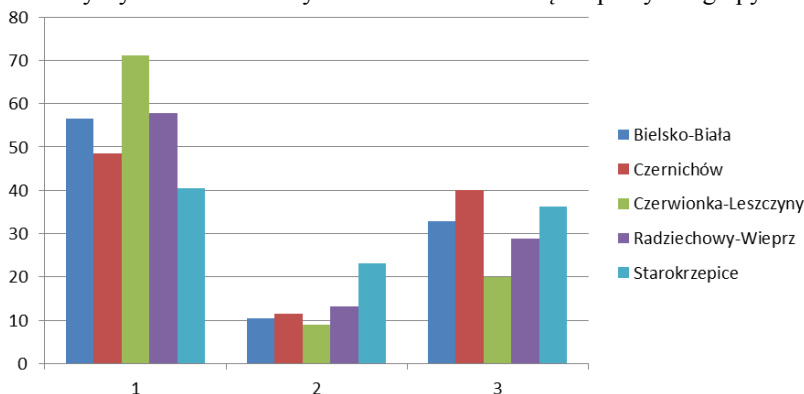
**Ryc. 16 Graficzny obraz rozkładu odpowiedzi na pytanie: Czy niwelowane są różnice w dostępie dla osób pełnosprawnych i mniej sprawnych? (1. tak, 2. nie, 3. nie wiem)**

Badani na pytanie odpowiedzieli (ryc.16), iż ponad 60% użytkowników inwestycji z Gminy Bytom nie odniosła się do powyższego pytania. Ponad 50% użytkowników inwestycji z Gminy Katowice oraz Gminy Chorzów 1 jak również ponad 40% użytkowników inwestycji z Gminy Chorzów 2 uważa, że są niwelowane są różnice w dostępie dla osób pełnosprawnych i mniej sprawnych.



**Ryc. 17 Graficzny obraz rozkładu odpowiedzi na pytanie: Czy niwelowane są różnice w dostępie dla osób pełnosprawnych i mniej sprawnych? (1. tak, 2. nie, 3. nie wiem)**

Badani na pytanie odpowiedzieli (ryc.17), iż 60% użytkowników inwestycji z Gminy Ustroń oraz ponad 40% użytkowników inwestycji z Gminy Żywiec oraz Gminy Wisła nie odniosła się do powyższego pytania.

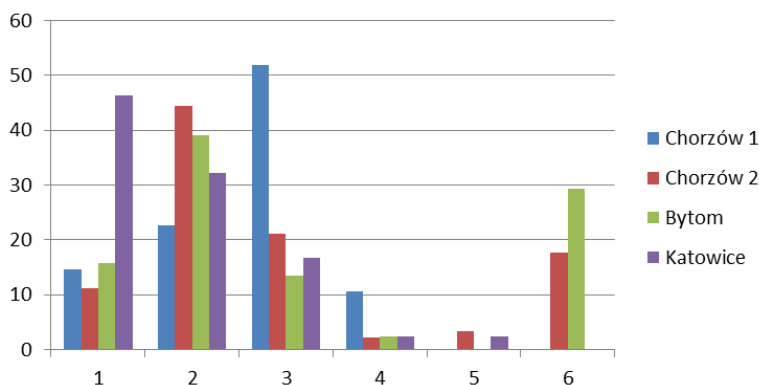


**Ryc. 18 Graficzny obraz rozkładu odpowiedzi na pytanie: Czy niwelowane są różnice w dostępie dla osób pełnosprawnych i mniej sprawnych? (1. tak, 2. nie, 3. nie wiem)**

Badani na pytanie odpowiedzieli (ryc.18), iż ponad 70% użytkowników inwestycji z Gminy Czerwionka-Leszczyny oraz ponad 50% użytkowników inwestycji z Gminy Bielsko-Biała oraz z Gminy Radziechowy-Wieprz uważa, iż są niwelowane różnice w dostępie dla osób pełnosprawnych i mniej sprawnych.

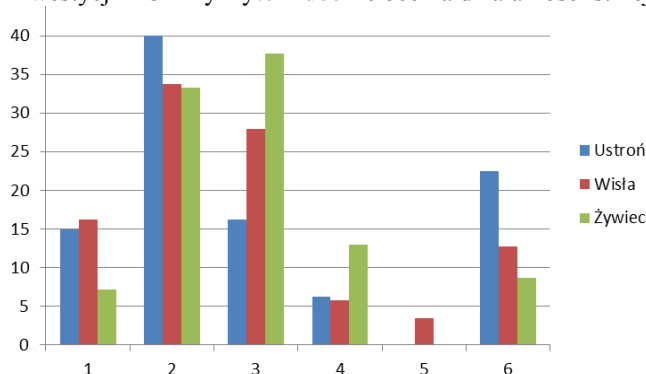
Aspektem, który został poddany analizom wielowymiarowym była **ocena stanu niwelowania różnic w dostępie dla osób pełnosprawnych i mniej sprawnych w odniesieniu do płci, wieku, wykształcenia, grupy społeczno-zawodowej, ograniczeń ruchowych.**

Analiza wyników wskazuje, iż płeć nie jest powiązana z oceną niwelowania różnic. Można stwierdzić, że wiek nie ma wpływu na ocenę dotyczącą niwelowania różnic. Podsumowując wykształcenie nie ma wpływu na ocenę czy niwelowane są różnice w dostępności obiektów dla osób niepełnosprawnych. Grupa społeczno-zawodowa nie ma wpływu na ocenę czy niwelowane są różnice. Można zauważyć słabe istotne statystycznie powiązanie pomiędzy osobami z ograniczeniami ruchowymi i oceną czy niwelowane są różnice.



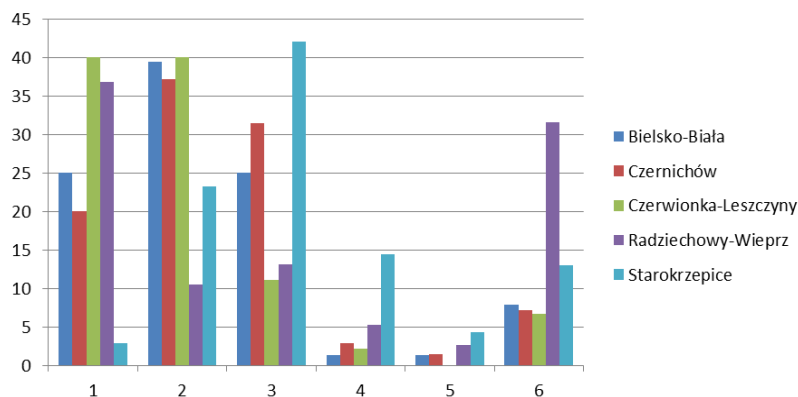
**Ryc. 19 Graficzny obraz rozkładu odpowiedzi na pytanie: Jak oceniasz działalność istniejących klubów sportowych w organizacji imprez sportowych w Twoim regionie?**  
(1. bardzo dobrze, 2. dobrze, 3. przeciętnie, 4. źle, 5. bardzo źle, 6. nie wiem)

Badani na pytanie odpowiedzieli (ryc.19), iż ponad 50% użytkowników inwestycji z Gminy Chorzów 1 przeciętnie ocenia działalność istniejących klubów sportowych. Natomiast ponad 40% użytkowników inwestycji z Gminy Katowice bardzo dobrze ocenia działalność istniejących klubów sportowych. Ponad 40% użytkowników inwestycji z Gminy Chorzów 2 oraz ponad 30% użytkowników inwestycji z Gminy Bytom dobrze ocenia działalność istniejących klubów sportowych.



**Ryc. 20 Graficzny obraz rozkładu odpowiedzi na pytanie: Jak oceniasz działalność istniejących klubów sportowych w organizacji imprez sportowych w Twoim regionie?**  
(1. bardzo dobrze, 2. dobrze, 3. przeciętnie, 4. źle, 5. bardzo źle, 6. nie wiem)

Badani na pytanie odpowiedzieli (ryc.20), iż 40% użytkowników inwestycji z Gminy Ustroń dobrze ocenia działalność istniejących klubów sportowych. Natomiast ponad 35% użytkowników inwestycji z Gminy Żywiec przeciętnie ocenia działalność istniejących klubów sportowych. Ponadto ponad 30% użytkowników inwestycji z Gminy Wisła dobrze ocenia działalność istniejących klubów sportowych.



**Ryc. 21 Graficzny obraz rozkładu odpowiedzi na pytanie:  
Jak oceniasz działalność istniejących klubów sportowych w organizacji imprez sportowych w Twoim regionie?  
(1. bardzo dobrze, 2. dobrze, 3. przeciętnie, 4. źle, 5. bardzo źle, 6. nie wiem)**

Badani na pytanie odpowiedzieli (ryc.21), iż 40% użytkowników inwestycji z Gminy Starokrzepice przeciętnie ocenia działalność istniejących klubów sportowych. Natomiast ponad 35% użytkowników inwestycji z Gminy Czerwonka-Leszczyny oraz Gminy Radziechowy-Wieprz bardzo dobrze ocenia działalność istniejących klubów sportowych. Ponadto ponad 35% użytkowników inwestycji z Gminy Bielsko-Biała, Gminy Czernichów dobrze ocenia działalność istniejących klubów sportowych.

Aspektem, który został poddany analizom wielowymiarowym była ocena stanu istniejących klubów sportowych w odniesieniu do płci, wieku, wykształcenia, grupy społeczno-zawodowej, ograniczeń ruchowych.

Analiza wyników wskazuje, iż płeć nie jest powiązana z oceną dostępności klubów. Można zauważyć słabe istotne statystycznie powiązanie pomiędzy wiekiem, a oceną stanu infrastruktury. Wyniki wskazują, że osoby młodsze istotnie lepiej oceniają dostępność klubów sportowych. Można zauważyć słabe istotne statystyczne powiązanie pomiędzy wykształceniem, a oceną stanu infrastruktury. Wyniki wskazują, że osoby z niższym wykształceniem lepiej oceniają dostępność klubów. Można zauważyć słabe istotne statystycznie powiązanie pomiędzy grupą społeczno-zawodową, oceną dostępności klubów. Ograniczenia ruchowe i bez nie mają wpływu na ocenę dostępności klubów.

## WNIOSKI

W oparciu o powyższe wyniki, sformułowano następujące wnioski:

1. Obiekty sportowe dofinansowane w perspektywie finansowej 2007-2013 przyczyniły się w znacznym stopniu do wzrostu aktywności fizycznej nie tylko uczniów, ale również mieszkańców 11 gmin województwa śląskiego oraz osób spoza obszaru oddziaływania bezpośredniego infrastruktury sportowej. Należy podkreślić, że projekty z zakresu infrastruktury sportowej będą miały długofalowe korzystne skutki społeczne takie jak poprawa jakości życia mieszkańców, poprawa zdrowia. Osoby młodsze istotnie częściej uprawiają sport, głównie mężczyźni więcej czasu poświęcają na aktywność. Wykształcenie nie ma wpływu na czas poświęcony na aktywność. Użytkownikami dofinansowanych obiektów sportowo-rekreacyjnych oprócz dzieci i młodzieży są również pracownicy umysłowi, fizyczni oraz osoby mniej sprawne uprawiają sport i więcej czasu poświęcają na aktywność.
2. Nowe hale widowiskowo-sportowe, hale sportowe, sale gimnastyczne, modernizacja i rozbudowa infrastruktury sportowej, budowa kompleksu sportowo-rehabilitacyjnego, budowa kompleksu boisk, wyposażenie obiektu sportowego, modernizowane stare obiekty sportowe sprzyjają większemu zainteresowaniu młodego społeczeństwa aktywnością fizyczną. Powstała infrastruktura sportowo-rekreacyjna dofinansowana ze środków europejskich jest głównie użytkowana przez dzieci i młodzież, które częściej uprawiają sport i więcej czasu poświęcają na aktywny styl życia niż inni. Sport wśród dzieci i młodzieży jest czynnikiem sprzyjającym zdrowiu w okresie wzrostu młodego człowieka, powoduje potencjalne zainteresowanie aktywnością fizyczną.
3. Inwestycje w obiekty sportowe dofinansowane ze środków europejskich są ogólnodostępne dla dzieci i młodzieży oraz dla osób dorosłych. Osoby młodsze, z niższym wykształceniem lepiej oceniają dostępność obiektów sportowych. Ograniczenia ruchowe nie mają wpływu na ocenę dostępności obiektów sportowych. Obiekty sportowe są również użytkowane przez osoby z ograniczeniami ruchowymi i bez.
4. Dofinansowane ze środków europejskich obiekty sportowe nie mają wpływu na niwelowanie barier oraz integrację sportową osób sprawnych z mniej sprawnymi.

## BIBLIOGRAFIA

1. Analiza wpływu inwestycji w infrastrukturę społeczną na wzrost gospodarczy województwa śląskiego, Opracowanie wykonane przez Instytut Badań Strukturalnych, Katowice, 2009.
2. Borska.M., Kupiec.T., M. Raczek.M., Wrana.K.: Śląskie Studia Regionalne, Nr 1(I) 2010, Urząd Marszałkowski Województwa Śląskiego, Katowice, 2010.
3. Bukowiec.M: Wypisy do ćwiczeń z teorii wychowania fizycznego, Wydanie drugie poprawione i uzupełnione, AWF Kraków, 2000.
4. Drabik.J.: Aktywność fizyczna w edukacji zdrowotnej społeczeństwa część I, AWF Gdańsk, 2005.
5. Gawlak-Kica.G., Żelichowski.J.: Infrastruktura kultury fizycznej stan i perspektywy rozwoju na przykładzie Poznania, Międzywydziałowe Studium Nauk Społeczno-Politycznych, AWF Poznań, 1990.
6. Gruszczyński L.A.: Kwestionariusze w socjologii. Budowa do badań surveyowych, wydanie czwarte zmienione, Uniwersytet Śląski Katowice, 2003.
7. Heffner.K.: Małe miasta a rozwój lokalny i regionalny, Akademia Ekonomiczna, Katowice, 2005.
8. Juszczyk.S.: Metodologia badań empirycznych w naukach społecznych, tom I, badania ilościowe, AWF Katowice, 2001.
9. Mynarski.W., Rozpara.M., Królikowska.B., Puciato.D., Graczykowska.B.: Jakościowe i ilościowe aspekty aktywności fizycznej, Studia i Monografie s.31, Politechnika Opolska, 2012.
10. Pawlak.Z., Smoleń.A.: Ocena opłacalności i ryzyka komercyjnych inwestycji sportowych, AWF Warszawa, 2004.
11. Silski.Z.: Elementy ekonomiki regionalnej, Politechnika Koszalińska, 1997.
12. Strategia rozwoju sportu w województwie śląskim do roku 2020, Katowice 2012.
13. Szwarz.A.J.: Ustawa o sporcie, Wydawnictwo Poznańskie, Poznań, 2011.
14. Uszczegółowienie Regionalnego Programu Operacyjnego Województwa Śląskiego na lata 2007-2013, Katowice, 2010 z późn.zm.
15. Werner.A.W., Jaworski.T., Węzyk.E.: Analiza i ocena potrzeb budowy infrastruktury technicznej w gminach wiejskich (Zakres, środki, pomoc unijna), Instytut Rozwoju Miast, Kraków.
16. Woszczek.L., Grabiński.T., Tabor.A.: Rozwój ekonomiczno-społeczny mikro i makroregionów, Wyższa Szkoła Przedsiębiorczości i Marketingu w Chrzanowie, Centrum Szkolenia i Organizacji Systemów Jakości Politechniki Krakowskiej w Krakowie, Chrzanów 2010.

### **STRONA INTERNETOWA:**

[https://rpo2007-2013.slaskie.pl/?grupa=15&sort=1&id\\_m=217](https://rpo2007-2013.slaskie.pl/?grupa=15&sort=1&id_m=217)